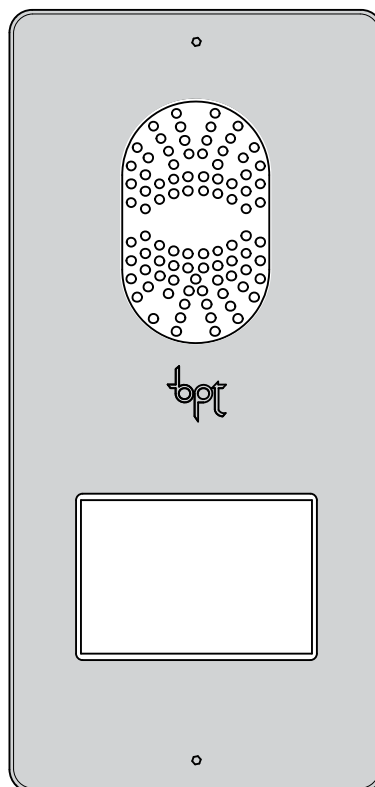
**LVC/01****LC/01**

## Руководство по программированию

RU

**СОДЕРЖАНИЕ**

<b>ТЕХНИЧЕСКИЕ ХАРАКТЕРИСТИКИ</b> .....	3
<b>ФУНКЦИИ СВЕТОДИОДОВ И РЕГУЛИРОВКИ</b> .....	3
<b>ИСПОЛЬЗОВАНИЕ ВЫЗЫВНЫХ ПАНЕЛЕЙ С VAS/101</b> .....	Стр. 4
<b>ПРИМЕРЫ ПОДКЛЮЧЕНИЙ</b> .....	4
<b>ПРОГРАММИРОВАНИЕ</b> .....	4
Процедура программирования .....	4
<b>ПАНЕЛЬ ВЫВОДОВ</b> .....	4
Процедура перепрограммирования .....	5
<b>ПРОГРАММИРОВАНИЕ ГРУППЫ ИНТЕРКОМА</b> .....	6
Отключение функции интеркома .....	6
<b>ИСПОЛЬЗОВАНИЕ ВЫЗЫВНЫХ ПАНЕЛЕЙ С VA/01</b> .....	Стр. 7
<b>ПРИМЕРЫ ПОДКЛЮЧЕНИЙ</b> .....	7
Конфигурация кнопок .....	7
<b>ПАНЕЛЬ ВЫВОДОВ</b> .....	7
Процедура программирования ОДНОЙ вызывной панели .....	8
Процедура программирования НЕСКОЛЬКИХ вызывных панелей (ВП) .....	8
Процедура перепрограммирования .....	9
<b>ПРИМЕРЫ ПОДКЛЮЧЕНИЯ</b> .....	11

**Общие предупреждения**

- Перед началом работ по установке внимательно ознакомьтесь с инструкциями и выполните установку согласно рекомендациям производителя.
- После снятия упаковки проверьте состояние устройства.
- Не давайте детям элементы упаковки (полиэтиленовые пакеты, пенополистирол и т. д.), так как это может быть опасно.
- Установка, программирование, ввод в эксплуатацию и обслуживание продукта должны выполняться только квалифицированным и специально обученным персоналом с соблюдением действующих стандартов, включая требования по охране труда и технике безопасности.
- Работы следует проводить в хорошо освещенных помещениях, с использованием исправных инструментов, принадлежностей и оборудования.
- Устройство должно быть установлено в соответствии с классом защиты IP, указанным в технических характеристиках.
- Электрическая система должна соответствовать стандартам и правилам, действующим в стране, где устанавливается устройство.
- Неиспользуемые провода кабеля должны быть заизолированы.
- Спаяйте соединения и концы проводов, чтобы предотвратить возникновение неисправностей, вызванных окислением проводов.
- После завершения установки всегда следует проверять правильность работы прибора и системы в целом.
- Перед чисткой или техническим обслуживанием следует отсоединить устройство от источника электропитания. Если устройства подключены к сети, отключите их, используя выключатель, установленный между устройствами и источником питания.
- В случае неправильной работы или отказа устройства отсоедините его от источника питания и не разбирайте.
- В случае необходимости ремонта следует обращаться только в центр технической поддержки, сертифицированный изготовителем, и всегда использовать запасные детали, поставляемые компанией CAME S.p.A.
- Устройство следует использовать только в целях, для которых оно предназначено.
- Невыполнение перечисленных выше требований может привести к нарушению безопасности работы с прибором.
- Производитель не несет никакой ответственности за любые повреждения, возникшие в результате неправильного, некорректного или неоправданного использования.

**УТИЛИЗАЦИЯ**

Не загрязняйте окружающую среду упаковочным материалом: убедитесь, что утилизация выполнена в соответствии с нормативами, действующими в стране использования продукта.

По окончании срока службы оборудования утилизируйте его надлежащим образом.

Оборудование следует утилизировать в соответствии с действующими нормативами, по возможности используя повторную переработку составных частей.

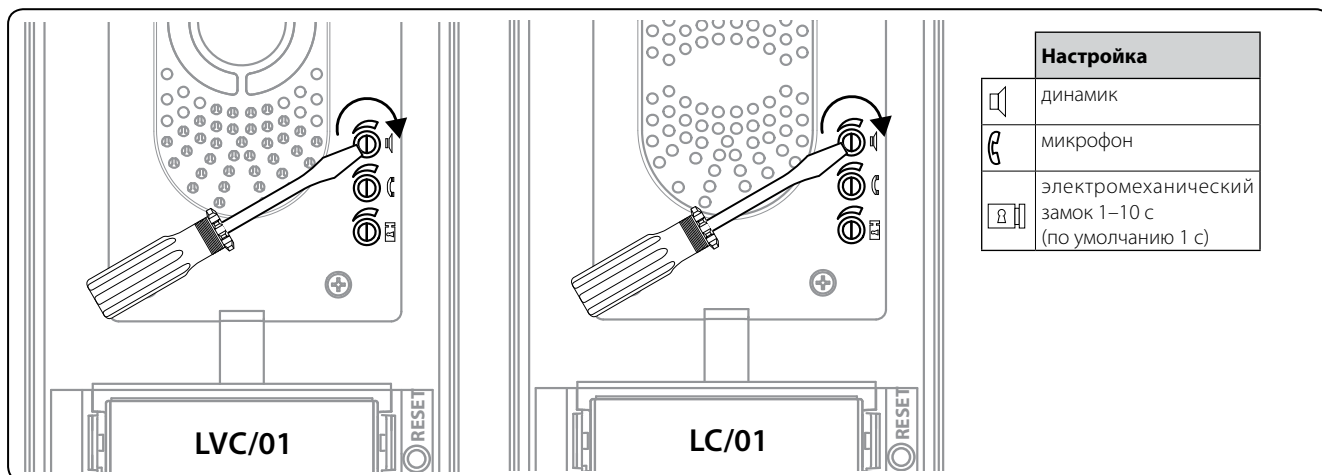
Компоненты, подлежащие повторной переработке, имеют соответствующий символ и аббревиатуру материала.



## ТЕХНИЧЕСКИЕ ХАРАКТЕРИСТИКИ

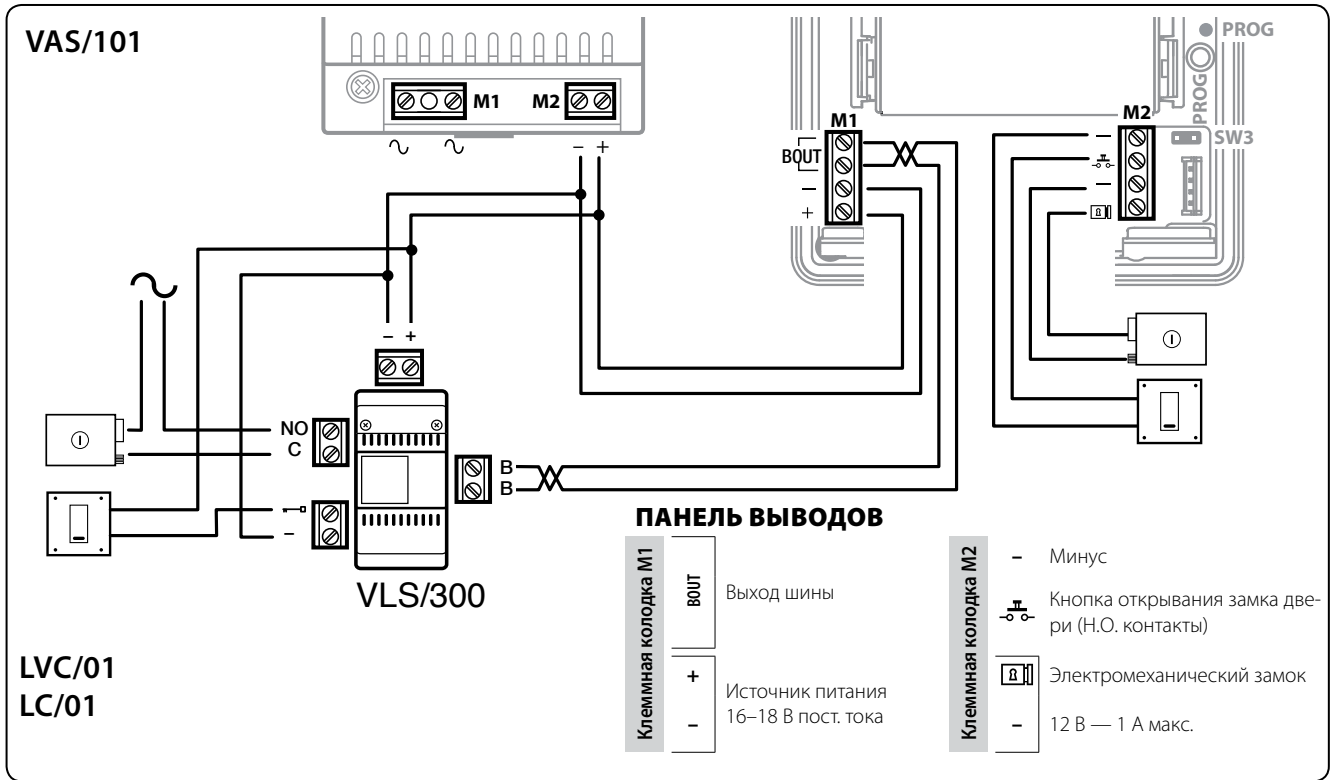
Вызывная панель	LVC/01	LC/01
Питание	16-18 В пост. тока	
Потребляемый ток	250 мА (100 мА в режиме ожидания)	120 мА (75 мА в режиме ожидания)
Размеры	99x207x30 мм	
Температура хранения	-25 °С +70 °С	
Рабочая температура	-15 °С +50 °С	
Класс защиты	IP 54	
Видеокамера		
Стандарт видеосигнала	PAL/NTSC	
Разрешение	680x512 пикселей	
Минимальное освещение	1 люкс	

## ФУНКЦИИ СВЕТОДИОДОВ И РЕГУЛИРОВКИ



# ИСПОЛЬЗОВАНИЕ ВЫЗЫВНЫХ ПАНЕЛЕЙ С VAS/101

## ПРИМЕРЫ ПОДКЛЮЧЕНИЙ

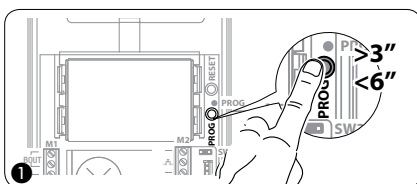


## ПРОГРАММИРОВАНИЕ

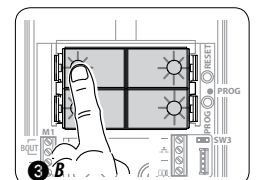
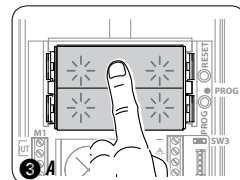
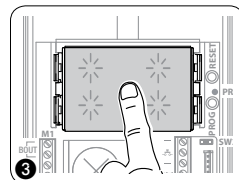
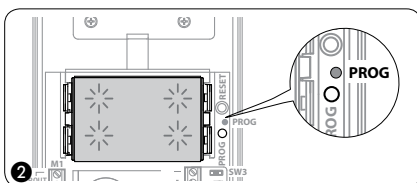
### Процедура программирования

#### Символы светодиодов

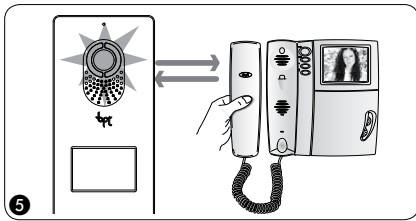
<input type="radio"/> Выкл.	<input checked="" type="radio"/> Вкл.	Медленное мигание	Быстрое мигание
-----------------------------	---------------------------------------	-------------------	-----------------



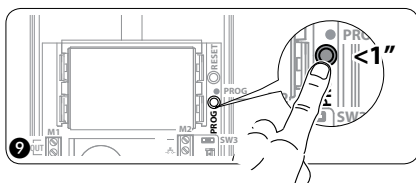
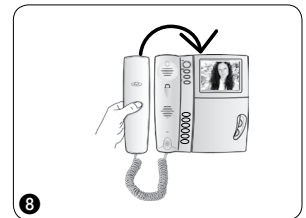
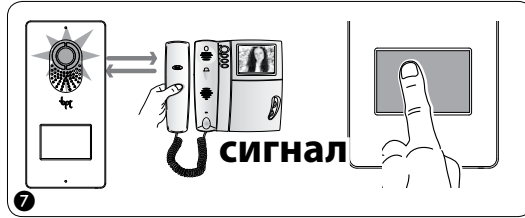
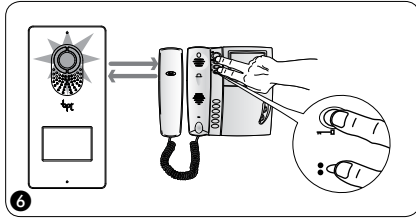
**Вход в режим программирования.** Удерживайте кнопку PROG ① не менее 3 секунд, затем отпустите ее (не позднее 6 секунд), в результате загорится светодиод PROG и начнет мигать подсветка кнопок, как показано на рис. ②. Если светодиод PROG не загорается, это означает, что есть неисправность. Проверьте соединения и повторно войдите в режим программирования.



**Программирование типа кнопок** Нажмите на первую кнопку на вызывной панели в положении, указанном на ③/③ A/③ B и удерживайте ее, пока светодиоды подсветки не перестанут мигать ④ и начнут постоянно светиться.



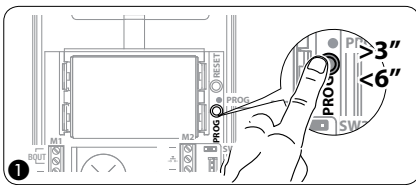
**Программирование кнопок вызова.** Поднимите трубку абонентского устройства (при наличии), которое требуется запрограммировать ⑤, затем одновременно нажмите на кнопки открытия дверного замка  $\rightarrow$  и AUX2  $\bullet$  ⑥. На вызывной панели нажмите ту кнопку вызова, которой будет вызываться данное абонентское устройство ⑦: звуковой сигнал будет означать, что настройка выполнена. Положите трубку на абонентское устройство ⑧ и продолжите программирование, выполняя те же действия для других устройств.



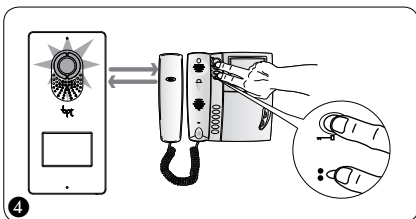
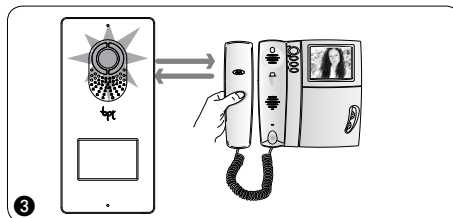
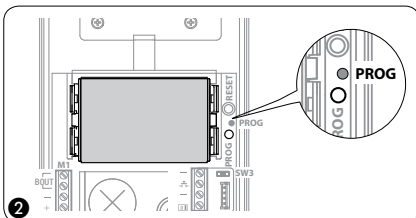
**Выход из режима программирования.** Кратковременно нажмите на кнопку PROG ⑨: светодиод PROG выключится.

**ПРИМЕЧАНИЕ.** Если действие не выполнено, выход из режима будет произведен автоматически через 30 минут.

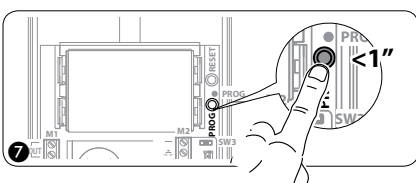
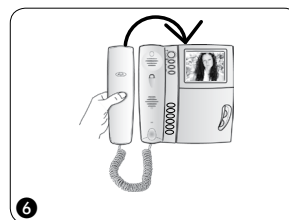
## Процедура перепрограммирования



**Вход в режим программирования.** Удерживайте кнопку PROG ① не менее 3 секунд, затем отпустите ее (не позднее 6 секунд), в результате загорится светодиод PROG и начнет мигать подсветка кнопок, как показано на рис. ②. Если светодиод PROG не загорается, это означает, что есть неисправность. Проверьте соединения и повторно войдите в режим программирования.

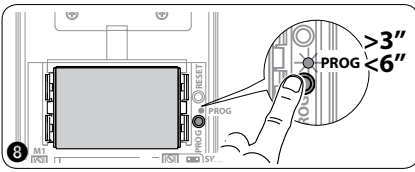


**Программирование кнопок вызова.** Поднимите трубку абонентского устройства (при наличии), которое требуется запрограммировать ③, затем одновременно нажмите на кнопки открытия дверного замка  $\rightarrow$  и AUX2  $\bullet$  ④. На вызывной панели нажмите ту кнопку вызова, которой будет вызываться данное абонентское устройство ⑤: звуковой сигнал будет означать, что настройка выполнена. Положите трубку на абонентское устройство ⑥ и продолжите программирование, выполняя те же действия для других устройств.



**Выход из режима программирования.** Кратковременно нажмите на кнопку PROG ⑦: светодиод PROG выключится.

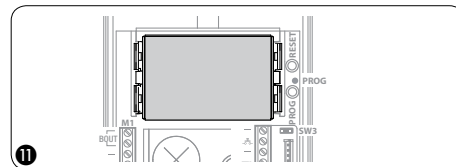
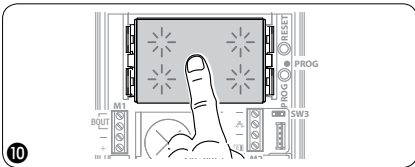
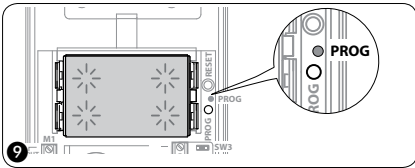
**ПРИМЕЧАНИЕ.** Если действие не выполнено, выход из режима будет произведен автоматически через 30 минут.



**Программирование типа кнопки.** На этапе программирования кнопка вызова удерживается не менее 3 секунд, затем отпускается (не позднее 6 секунд), в результате загорится светодиод PROG и начнет мигать подсветка кнопок, как показано на рис. 9.

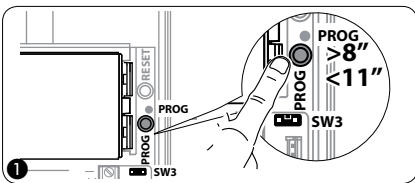
Нажмите на первую кнопку на вызывной панели в положении, указанном на 10 и удерживайте ее, пока светодиоды подсветки не перестанут мигать 11 и начнут постоянно светиться.

В конце выйдите из режима программирования, кратковременно нажав на кнопку PROG 7: светодиод PROG выключится. Если действие не выполнено, выход из режима будет произведен автоматически через 30 минут.



## ПРОГРАММИРОВАНИЕ ГРУППЫ ИНТЕРКОМА

Программирование группы интеркома следует проводить **ТОЛЬКО ПОСЛЕ** назначения кнопки вызова для всех абонентских устройств.

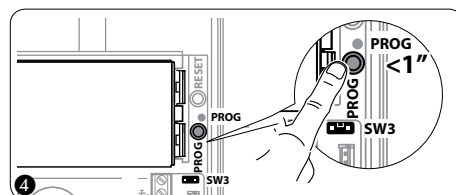
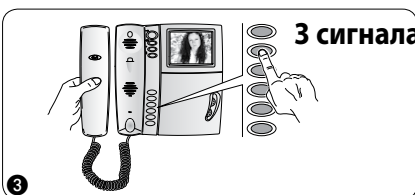
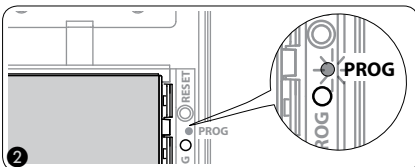


Выполняется с установленной перемычкой SW3 (положение по умолчанию). Удерживайте кнопку PROG 1 не менее 8 секунд, затем отпустите ее (не позднее 11 секунд), в результате светодиод PROG начнет быстро мигать и загорится подсветка кнопок, как показано на рис. 2.

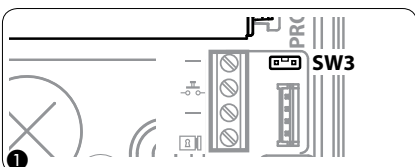
Чтобы включить функцию интеркома, перейдите к абонентскому устройству, которое следует запрограммировать, и нажмите ту кнопку вызова, которой будет вызываться это устройство. Звуковой сигнал будет означать подтверждение программирования 3.

Продолжите, повторяя те же действия для других абонентских устройств, включенных в группу интеркома. После завершения кратковременно нажмите на кнопку PROG 4. **ПРИМЕЧАНИЕ.** Если действие не выполнено, процедура будет автоматически прекращена через 30 минут.

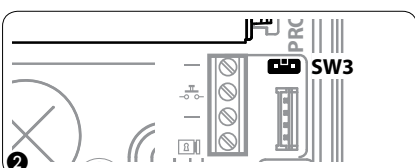
**После включения абонентского устройства в группу интеркома с помощью назначения кнопки вызова это устройство нельзя исключить из группы. Если вы хотите изменить кнопку вызова для внешнего добавочного устройства, которое уже запрограммировано для интеркома, или добавить в группу новые устройства, просто повторите последовательность шагов, описанных в разделе «Программирование группы интеркома».**



## Отключение функции интеркома

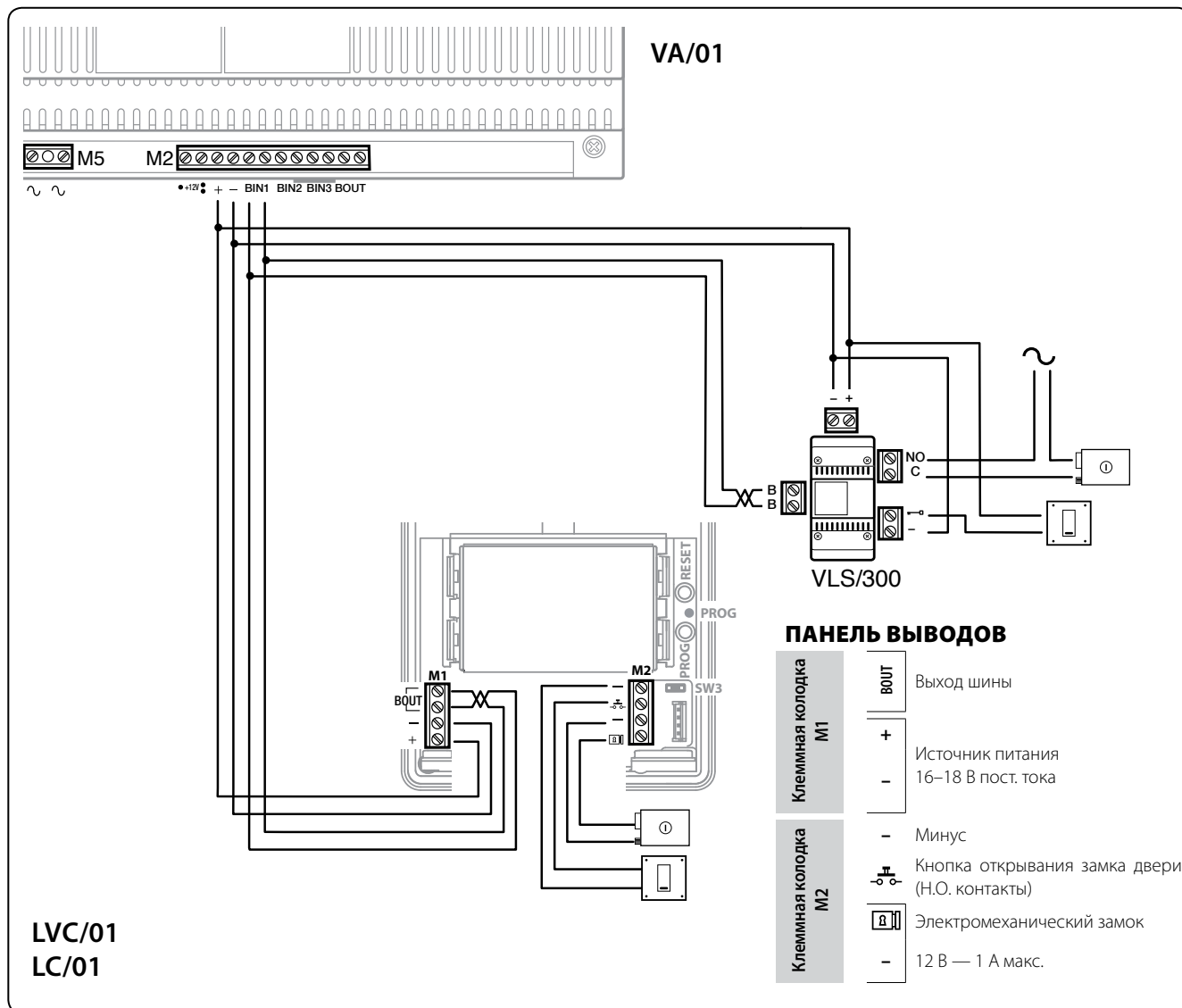


Чтобы отключить функцию интеркома, снимите перемычку SW3 1; в результате программирование системы интеркома будет запрещено. Чтобы повторно включить эту функцию, установите перемычку SW3 еще раз 2.

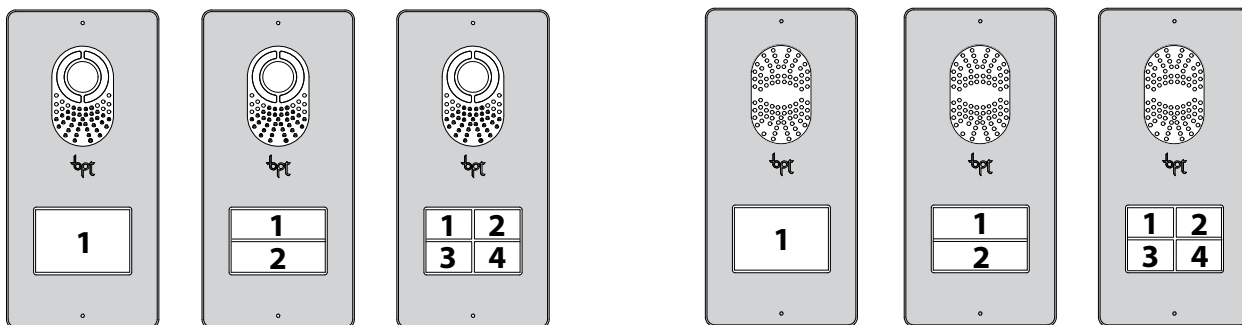


# ИСПОЛЬЗОВАНИЕ ВЫЗЫВНЫХ ПАНЕЛЕЙ С VA/01

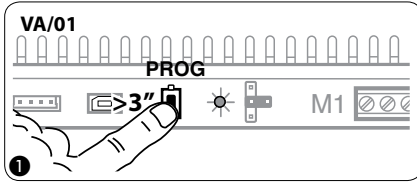
## ПРИМЕРЫ ПОДКЛЮЧЕНИЙ



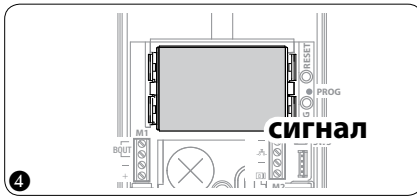
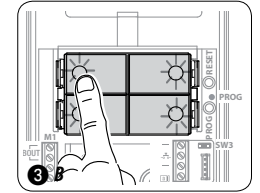
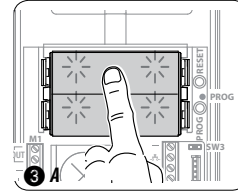
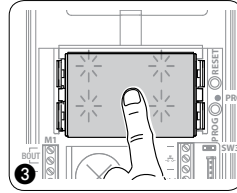
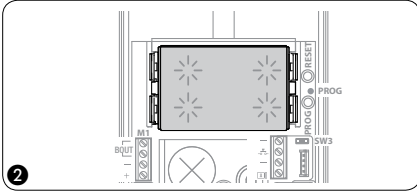
## Конфигурация кнопок



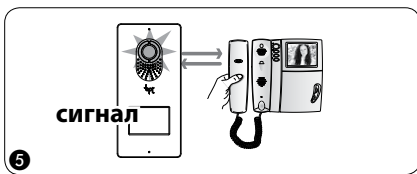
## Процедура программирования **ОДНОЙ** вызывной панели



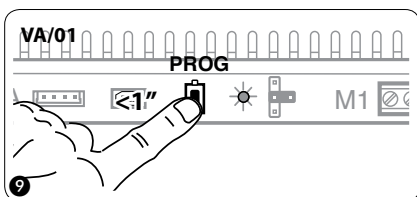
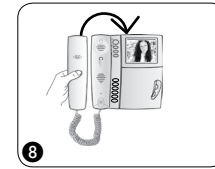
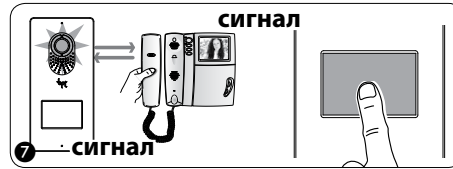
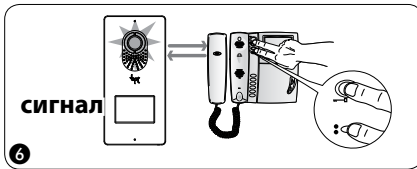
**Вход в режим программирования.** Удерживайте кнопку PROG ① на контроллере не менее 3 секунд, пока не загорится светодиод PROG. Если светодиод PROG внезапно гаснет или не загорается - это означает неисправность соединения между контроллером и вызывной панелью. Проверьте соединения и повторно войдите в режим программирования. Светодиоды вызывной панели включаются, как показано на рис. ②. Подождите 5 секунд для завершения самотестирования, затем продолжите, как описано ниже.



**Программирование типа кнопок** Нажмите на первую кнопку на вызывной панели в положении, указанном на ③/③ А/③ В и удерживайте ее, пока светодиоды подсветки не перестанут мигать ④ и начнут постоянно светиться. Звуковой сигнал подтвердит переход в режим программирования кнопок вызова.

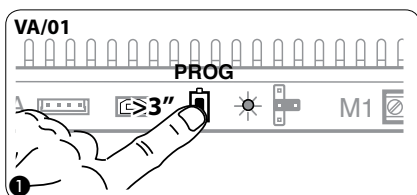


**Программирование кнопок вызова.** Поднимите трубку абонентского устройства (при наличии), которое требуется запрограммировать ⑤, затем одновременно нажмите на клавиши открытия дверного замка и AUX2 ⑥. На вызывной панели нажмите ту кнопку вызова, которой будет вызываться данное абонентское устройство ⑦: звуковой сигнал будет означать, что настройка выполнена. Положите трубку на абонентское устройство ⑧ и продолжите программирование, выполняя те же действия для других устройств (при необходимости).

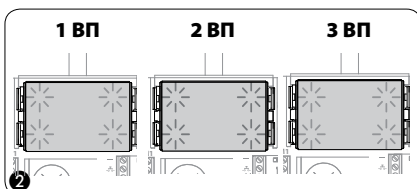


**Выход из режима программирования.** Кратковременно нажмите на кнопку PROG на контроллере ⑨: светодиод PROG выключится. **ПРИМЕЧАНИЕ.** Если действие не выполнено, выход из режима будет произведен автоматически через 30 минут.

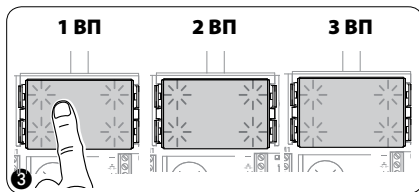
## Процедура программирования **НЕСКОЛЬКИХ** вызывных панелей (ВП)



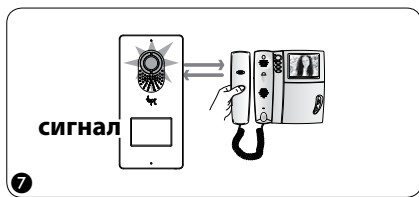
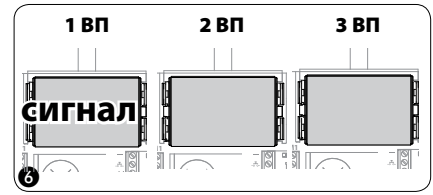
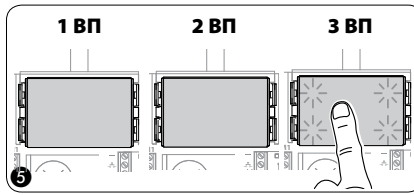
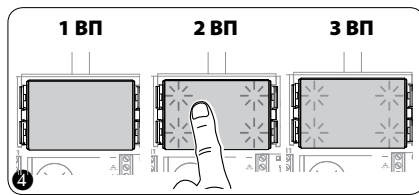
**Вход в режим программирования.** Удерживайте кнопку PROG ① на контроллере не менее 3 секунд, пока не загорится светодиод PROG. Если светодиод PROG внезапно гаснет или не загорается - это означает неисправность соединения между контроллером и вызывной панелью. Проверьте соединения и повторно войдите в режим программирования. Светодиоды вызывных панелей включаются, как показано на рис. ②. Подождите 5 секунд для завершения самотестирования, затем продолжите, как описано ниже.





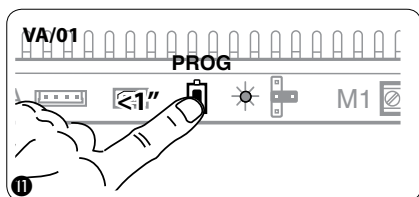
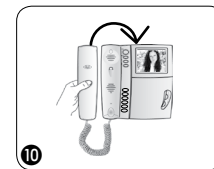
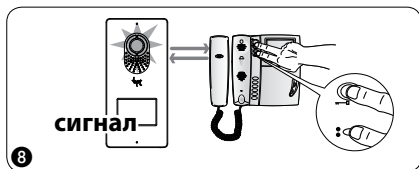


**Программирование типа кнопок и адресов.** Нажмите на первую кнопку на вызывной панели (3), пока светодиоды подсветки не перестанут мигать (4). Повторите процедуру на всех вызывных панелях, которые следует запрограммировать (4) (5): по окончании процедуры индикация на ВП будет соответствовать рис. (6). Звуковой сигнал с одной из панелей подтвердит переход в режим программирования кнопок вызова.



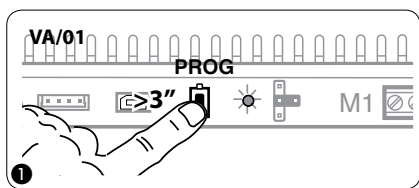
**Программирование кнопок вызова.** Поднимите трубку абонентского устройства (при наличии), которое требуется запрограммировать (7), затем одновременно нажмите на клавиши открытия дверного замка — и AUX2 (8). На вызывной панели нажмите ту кнопку вызова, которой будет вызываться данное абонентское устройство (9); звуковой сигнал будет означать, что настройка выполнена. Положите трубку на абонентское устройство (10) и продолжите программирование, выполняя те же действия для других устройств.

Процедуру можно выполнить только через вызывную панель с звуковым сигналом (1ВП на рис. (6), стр. 9): чтобы изменить вызывную панель, с которой выполняется программирование вызова, нажмите на одну из первых четырех кнопок вызова и удерживайте ее в течение не менее 3 секунд.



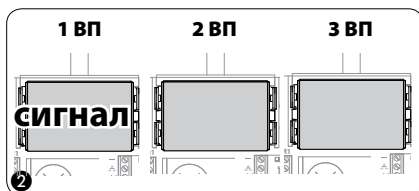
**Выход из режима программирования.** Кратковременно нажмите на кнопку PROG на контроллере (11): светодиод PROG выключится. **ПРИМЕЧАНИЕ.** Если действие не выполнено, выход из режима будет произведен автоматически через 30 минут.

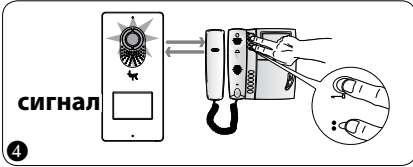
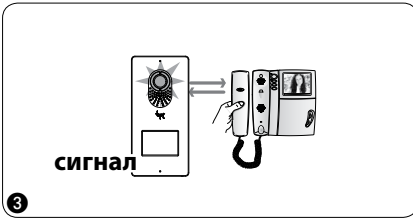
## Процедура перепрограммирования





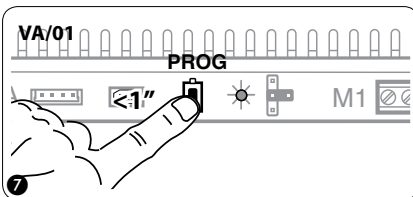
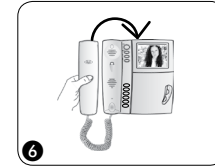
**Вход в режим перепрограммирования.** Удерживайте кнопку PROG на контроллере не менее 3 секунд, пока не загорится светодиод PROG (1).

Светодиоды вызывных панелей включатся, как показано на рис. (2). Подождите 5 секунд для завершения самотестирования, затем продолжите, как описано ниже.

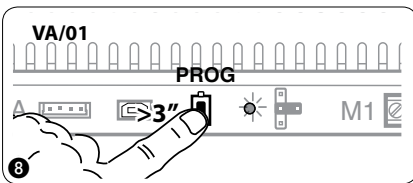




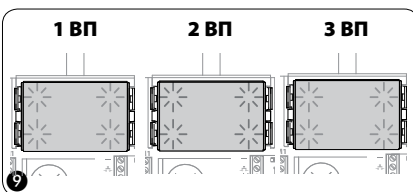
**Перепрограммирование кнопок вызова.** Поднимите трубку абонентского устройства (при наличии), которое требуется запрограммировать ③, затем одновременно нажмите на клавиши открытия дверного замка  и AUX2  ④. На вызывной панели нажмите ту кнопку вызова, которой будет вызываться данное абонентское устройство ⑤: звуковой сигнал будет означать, что настройка выполнена. Положите трубку на абонентское устройство ⑥ и продолжите программирование, выполняя те же действия для других устройств. Процедуру можно выполнить только через вызывную панель с звуковым сигналом (1ВП на рис. ②): чтобы изменить вызывную панель, с которой выполняется программирование вызова, нажмите на одну из первых четырех кнопок вызова и удерживайте ее в течение не менее 3 секунд.



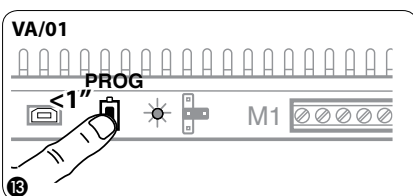
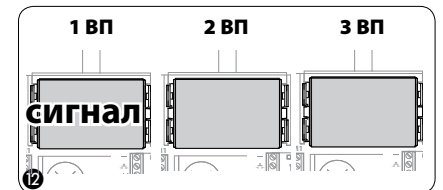
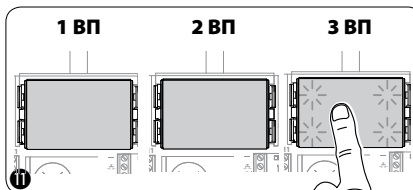
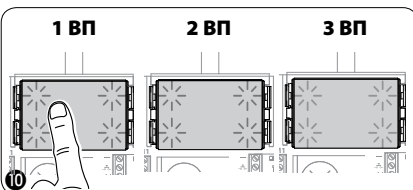
**Выход из режима перепрограммирования.** Кратковременно нажмите на кнопку PROG на контроллере ⑦: светодиод PROG выключится. ПРИМЕЧАНИЕ. Если действие не выполнено, выход из режима будет произведен автоматически через 30 минут.




**Перепрограммирование типа кнопок.** На этапе программирования кнопок вызова ② нажмите и удерживайте нажатой кнопку PROG на контроллере, пока не будет выполнен вход в процедуру «Программирование типа кнопок» ⑨. Зажмите одну из первых кнопок на вызывной панели для перепрограммирования ⑩, пока светодиоды подсветки не перестанут мигать. Повторите процедуру на всех вызывных панелях, которые следует перепрограммировать ⑩ и ⑪. После перепрограммирования всех вызывных панелей будет установлена конфигурация, показанная на рис. ⑫.

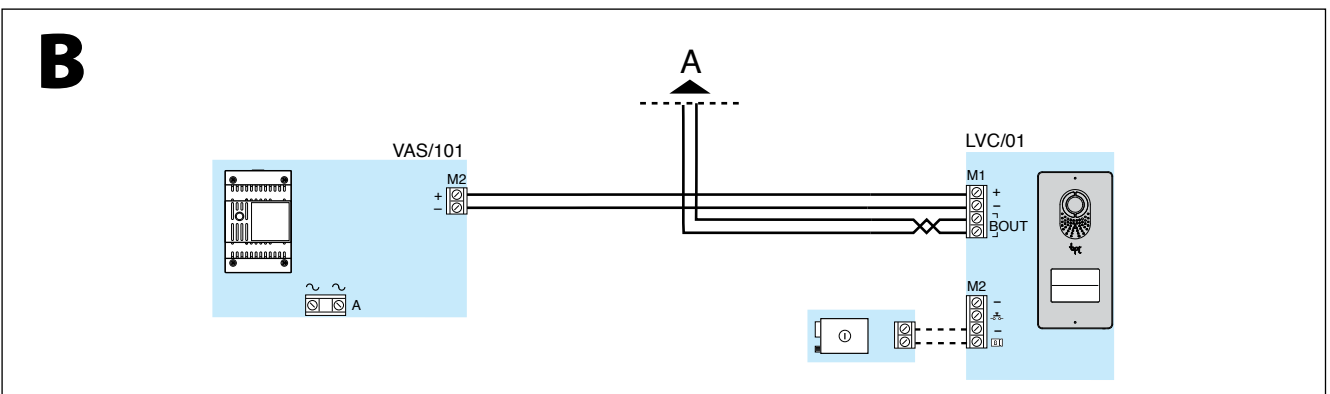
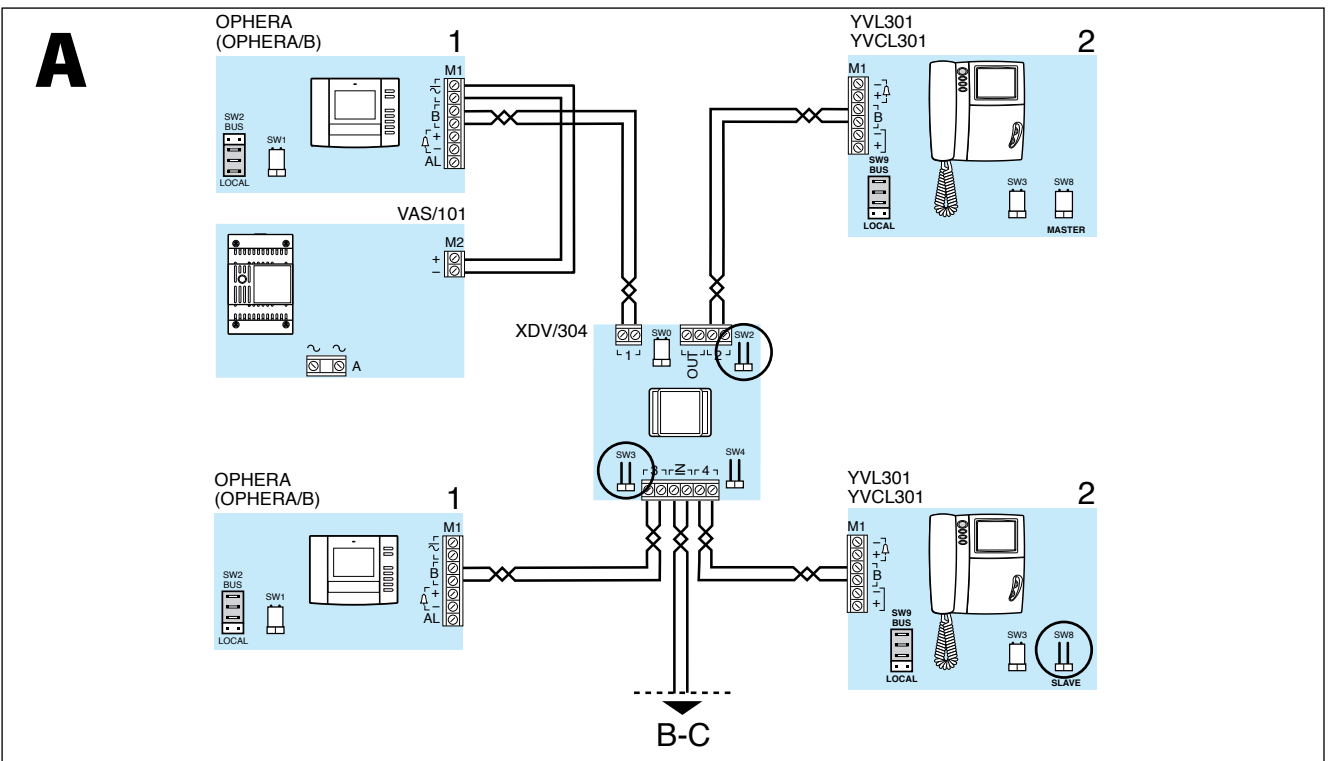
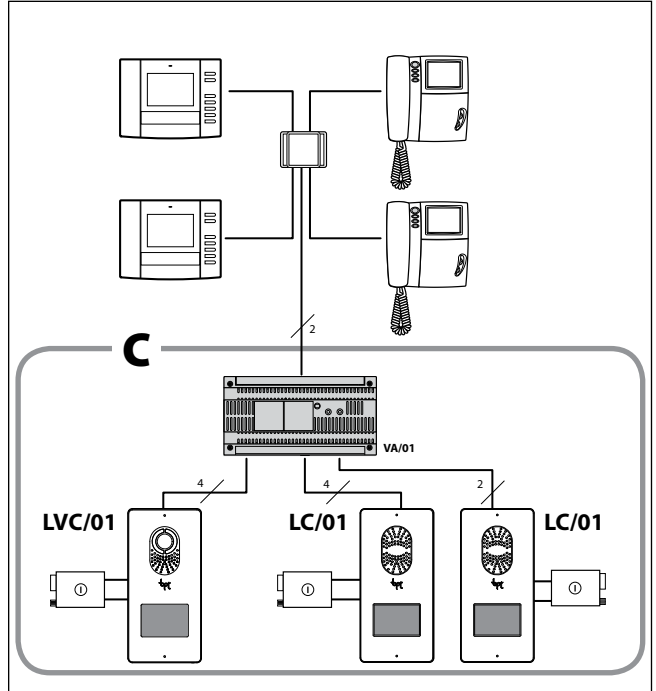
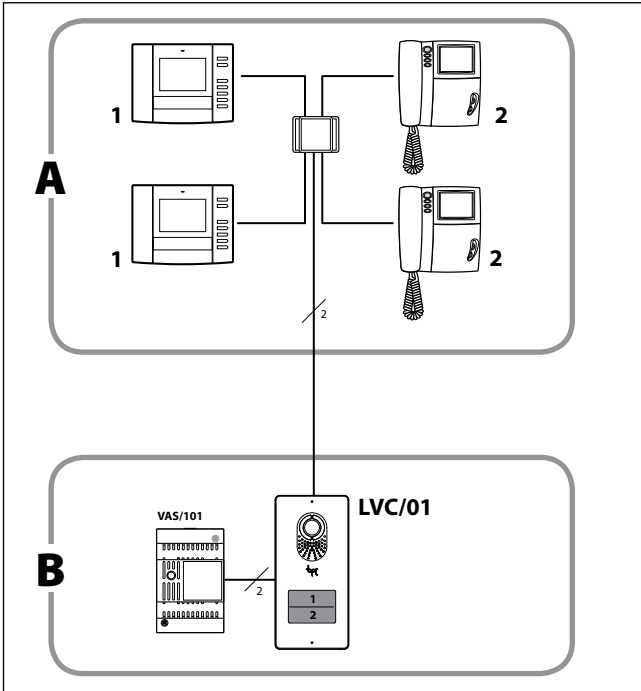


Для выхода из режима программирования, кратковременно нажмите на кнопку PROG ⑬: светодиод PROG выключится. Если действие не выполнено, выход из режима будет произведен автоматически через 30 минут.

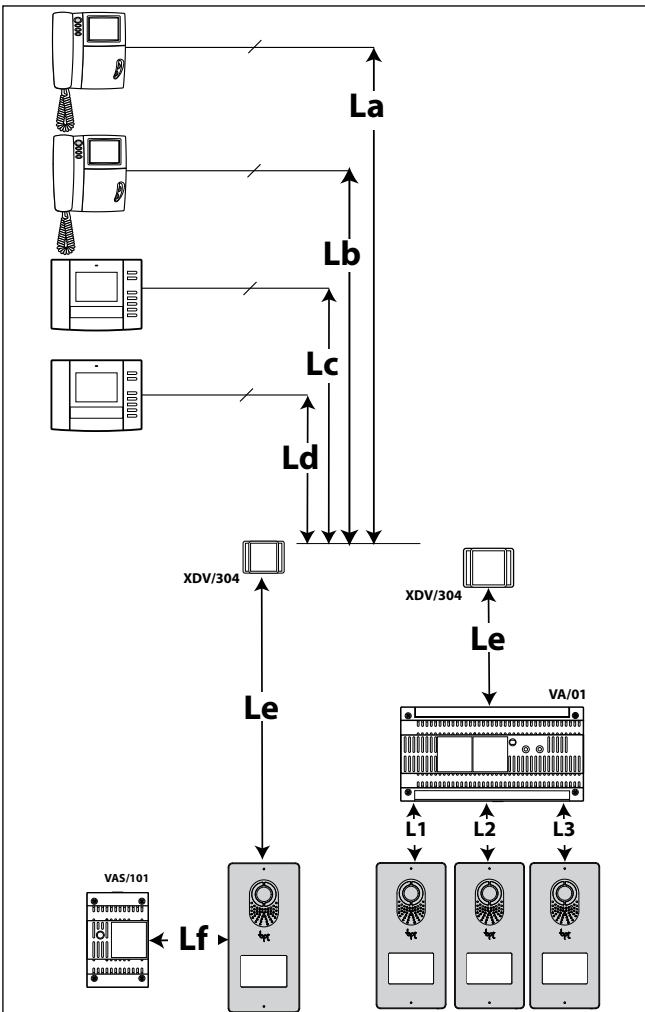
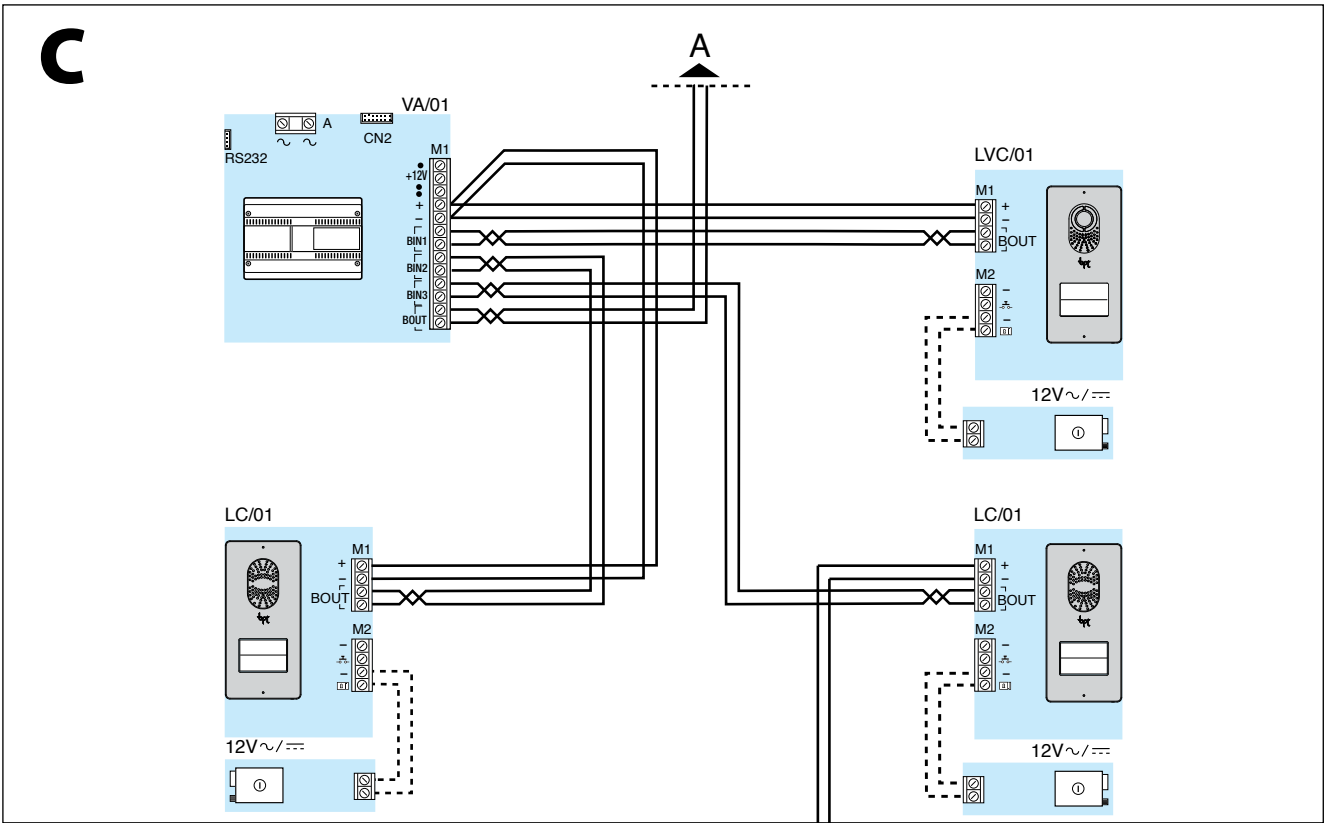


 При добавлении, замене или удалении вызывной панели модификации выполняются на этапе программирования типа кнопки (рис. ⑧–⑬).

**ПРИМЕРЫ ПОДКЛЮЧЕНИЯ**



RU



Расстояния	
VCM/1D	
La+Le	≤100 м *
Lb+Le	≤100 м *
Lc+Le	≤100 м
Ld+Le	≤100 м
Lf	≤25 м

2x2,5 mm <sup>2</sup>	
Lf	≤60 м

\* ≤ 80 м при YVL301+XDV/304

Расстояния	
La+Le+L1(L2, L3)	≤150 м
Lb+Le+L1(L2, L3)	≤150 м
Lc+Le+ L1(L2, L3)	≤150 м
Ld+Le+ L1(L2, L3)	≤150 м
La+Lb+Lc+Ld+ Le+L1+L2+L3	≤600 м

Расстояния	
VCM/2D	
L1, L2, L3	≤100 м
L1+L2+L3	≤300 м

RU